

**Научная статья**

**УДК 159.9.072**

**ББК 88.9**

**DOI 10.25588/CSPU.2023.177.5.012**

**В. И. Долгова<sup>1</sup>, О. В. Бельтюкова<sup>2</sup>, К. А. Овечкина<sup>3</sup>**

<sup>1</sup>ORCID № 0000-0001-9059-5682

Профессор, доктор психологических наук, декан факультета психологии,  
Южно-Уральский государственный гуманитарно-педагогический университет,  
г. Челябинск, Российская Федерация.

*E-mail: 23a12@list.ru*

<sup>2</sup>ORCID № 0000-0003-1498-4955

Доцент, кандидат педагогических наук, доцент кафедры психологии,  
Вятский государственный университет, г. Киров, Российская Федерация.

*E-mail: usr19880@vyatsu.ru*

<sup>3</sup>ORCID № 0009-0006-2863-7945

Психолог, Частное учреждение дополнительного образования и реализации  
социальных проектов «Центр социально-психологической помощи»,  
г. Киров, Российская Федерация.

*E-mail: stud115802@vyatsu.ru*

## **ВЗАИМОСВЯЗЬ ПОЛОРОЛЕВЫХ СТЕРЕОТИПОВ И ПСИХОЛОГИЧЕСКОГО БЛАГОПОЛУЧИЯ ЛИЧНОСТИ**

### **Аннотация**

*Введение.* Изучение содержания и особенностей полоролевых стереотипов приводит к необходимости выявления актуальных тенденций изменения стереотипных представлений. Цель работы — провести теоретическое и эмпирическое исследование характера взаимосвязей полоролевых стереотипов и психологического благополучия на примере студентов вуза.

*Материалы и методы.* Теоретические методы: анализ, синтез, обобщение, систематизация; эмпирические: тестирование, анкетирование; статистические: вычисление коэффициента ранговой корреляции Спирмена, U-критерия Манна-Уитни. Методики

---

© Долгова В. И., Бельтюкова О. В., Овечкина К. А., 2023

исследования: «Гендерный профиль полоролевых женских стереотипов» О. Л. Кустовой; «Гендерный профиль полоролевых мужских стереотипов» О. Л. Кустовой; «Самооценка склонности к гендерной стереотипизации» О. Н. Богданович в модификации Н. П. Фетискина; «Шкала психологического благополучия» К. Рифф в адаптации Т. Д. Шевеленковой и П. П. Фесенко. В исследовании приняли участие студенты (N = 60) ФГБОУ ВО «Вятский государственный университет».

*Результаты.* Взаимосвязь общего уровня психологического благополучия с уровнем подверженности полоролевыми стереотипами не подтвердилась, что позволяет утверждать, что полоролевые стереотипы и общий уровень психологического благополучия представляют собой независимые явления. Уровень подверженности полоролевым стереотипам различается в зависимости от пола студентов: юноши демонстрируют более высокий уровень гендерной стереотипизации, чем девушки.

*Обсуждение.* Результаты диагностики уровня подверженности полоролевым стереотипам показали, что юноши демонстрируют более высокий уровень гендерной стереотипизации, чем девушки. У девушек, в свою очередь, выявлена прямая корреляционная связь самопринятия с уровнем гендерной стереотипизации.

*Заключение.* Проведенное исследование подтверждает теоретическую значимость работы, которая заключается в анализе и систематизации имеющихся в науке исследований по проблеме полоролевых стереотипов и психологического благополучия студентов вуза, что позволяет расширить и конкретизировать научные представления об особенностях и взаимосвязи данных феноменов у обучающихся. Результаты исследования использованы в процессе

тренингового взаимодействия по развитию компонентов психологического благополучия с учётом выраженности гендерных стереотипов.

**Ключевые слова:** социальный стереотип; полоролевой стереотип; женский стереотип; мужской стереотип; психологическое благополучие; личность; студенты вуза.

**Основные положения:**

– исследование взаимосвязи психологического благополучия и подверженности полоролевым стереотипам следует проводить с учетом гендерных, социальных и конструктивистских теорий гендерной стереотипизации и с помощью основных парадигм изучения данного феномена — гедонистической и эвдемонистической;

– между системой компонентов психологического благополучия и подверженностью полоролевым стереотипам могут существовать взаимосвязи, обнаруживающие различия в уровне гендерной стереотипизации;

– трансформация полоролевых стереотипов в современной студенческой среде неизбежна, поскольку полоролевые стереотипы являются и причиной, и следствием гендерных различий и положения мужчин и женщин в обществе.

**1 Введение (Introduction)**

Полоролевые стереотипы, являясь частным случаем социальных стереотипов, в качестве самостоятельного явления стали изучаться лишь с 1970-х годов. Стереотипы служат для экономии усилий и защиты нашего положения в общества (У. Липпман, 2004 [1]; И. А. Фешкина, 2009 [2]). До 1950-х годов преобладала негативная оценка стереотипа как явления, вплоть до исследований О. Клайнберга, доказавших, что не все стереотипы являются

ложными [3]). Они могут выражать правдивые свойства и качества объектов, по отношению к которым были сформированы.

Интерес учёных к полоролевым стереотипам начинает возникать с середины XX в., когда произошли существенные трансформации в сфере общественных отношений, в частности, переосмысление в общественном сознании традиционно мужских и женских ролей, возрастающее участие женщин в общественных делах, в науке и политике, появление социологизаторских взглядов на различия в положении мужчин и женщин в обществе. Изучение полоролевых стереотипов ведётся, как правило, в рамках гендерных исследований. Термин «гендерные исследования» появился в 80-е годы прошлого века в европейских и американских университетах и был направлен, как правило, в сторону женской половины населения, её проблем и достижений, что объясняется в некой степени маргинализированным положением женщин.

Психологическое благополучие личности — сложная комплексная система переживания личностью отдельных событий своей жизни и всей жизни в целом, отличающаяся следованием накопительному принципу. Это и доминирующее настроение, которое определяется полнотой реализации потребностей личности с учётом культурных норм и индивидуальных представлений, ценностей и уровня притязаний. Это и умение устанавливать и поддерживать взаимосвязи с окружающими, быть гибким и открытым в процессе коммуникации. Это и наличие у человека чувства осмысленности и направленности жизни. Наконец, это и самопринятие, которое отражает позитивную оценку своей личности, жизненного опыта, качеств, как положительных, так и отрицательных (Н. А. Суворова, Е. В. Сараева, 2017 [4]).

В психологии существуют термины, трактующие психологическое состояние человека как благополучное. Гедонистические концепции считают центральным компонентом аффективные переживания, а эвдемонистические концепции — полноту самореализации личности. Так, к гедонистической группе теорий относятся концепции Н. Брэдмера и Э Динера, отличительной особенностью которых является трактовка феномена благополучия через явления удовлетворённости и неудовлетворённости. Эвдемонистический подход предполагает, что благополучие личности зависит от полноты её реализации в конкретных обстоятельствах. Личностный рост, активность и реализация своего потенциала в эвдемонистических концепциях являются важнейшими факторами благополучия. Тем не менее, оба подхода имеют свои недостатки. Главный недочёт гедонистического подхода состоит в недостаточной теоретической разработанности, а эвдемонистического — в сложности эмпирической оценки феномена благополучия (В. Р. Манукян, Е. Г. Трошихина, 2016 [5]).

Исследование личности студентов как представителей особой социально-демографической группы вызвано общей характеристикой – получением высшего образования. Возрастной диапазон названной группы лежит во втором периоде юности или первом этапе зрелости, в основном в интервале между 17 и 25 годами. В студенческом периоде завершается становление всех уровней психики человека (Д. И. Гасанова, А. Н. Магомедова, М. Б. Алиева, 2021 [6]). Жизненное самоопределение как один из основных процессов, проживаемых студентами, предполагает формирование и освоение полоролевых отношений как базы для выстраивания взаимоотношений с противоположным полом (Е. П. Севостьянова,

2018 [7]; У. Е. Логиновских, 2022 [8]). В полоролевых отношениях студенты воспроизводят те гендерные схемы, которые были усвоены ими в процессе гендерной идентификации и полоролевой социализации. Благодаря этим процессам индивид соотносит себя с определенным полом и перенимает нормы маскулинности — феминности, принятые в современном обществе.

Целью данной работы было изучение и анализ взаимосвязи полоролевых стереотипов и психологического благополучия студентов вуза.

## **2 Материалы и методы (Materials and Methods)**

С целью изучения и анализа интересующих взаимосвязей решены несколько задач:

- 1) подобрать методический аппарат для изучения психологического благополучия и полоролевой стереотипизации;
- 2) организовать и провести диагностику индикаторов исследования;
- 3) обнаружить особенности взаимосвязей показателей выраженности полоролевых стереотипов с компонентами психологического благополучия студентов, а также определить содержание каждого стереотипа.

Исследование проводилось на базе ФГБОУ ВО «Вятский государственный университет» со студентами 1-4 курсов факультета физической культуры и спорта и факультета педагогики и психологии в количестве 60 человек, среди которых 32 юноши и 28 девушек. Возраст участников исследования — от 18 до 29 лет, средний возраст среди девушек — 20 лет, среди юношей — 21 год.

Диагностика психологического благополучия студентов осуществлялась с помощью методики «Шкала психологического

благополучия» К. Рифф в адаптации в 2005 г. авторами Т. Д. Шевеленковой и П. П. Фесенко [9]. Эта методика зарекомендовала себя как надёжный диагностический инструмент в исследованиях психологического благополучия различных социальных групп. Она имеет интегральную шкалу психологического благополучия, а также шесть субшкал, направленных на оценку структурных компонентов благополучия: автономности, компетентности, стремления к личностному росту, жизненных целей, позитивных взаимоотношений, а также уровня самопринятия. Студентам предлагалось ответить на 84 вопроса, оценив предложенные утверждения об их жизни по шкале от 1 до 6 баллов. Обработка результатов представляет собой подсчёт набранных баллов с помощью ключа.

С целью диагностики уровня подверженности гендерным стереотипам была использована методика на определение уровня гендерной стереотипизации «Самооценка склонности к гендерной стереотипизации» О. Н. Богданович в модификации Н. П. Фетискина [10]. Методика позволяет определить, насколько респондент подвержен влиянию стереотипных представлений о ролях и особенностях мужчин и женщин. По результатам прохождения опросника определялся уровень полоролевой стереотипизации респондента: высокий, средний или низкий. Методика содержит 21 утверждение, по отношению к которым нужно высказать свое мнение. В процессе обработки данных подсчитывался количество положительных и отрицательных ответов.

Методики О. Л. Кустовой «Гендерный профиль полоролевых женских стереотипов» и «Гендерный профиль полоролевых мужских стереотипов» позволили дополнить содержательный компонент полоролевых стереотипов современных студентов [11].

Методы математической и статистической обработки данных представлены вычислением коэффициента ранговой корреляции Спирмена, U-критерий Манна-Уитни (С. Б. Перевозкин, Ю. М. Перевозкина, 2014 [12]).

### 3 Результаты (Results)

В результате диагностики психологического благополучия студентов с помощью методики «Шкала психологического благополучия» К. Рифф в адаптации Т. Д. Шевеленковой и П. П. Фесенко выявлены показатели психологического благополучия у девушек и юношей. Данные показатели представлены в следующих таблицах. Из полученных данных можно сделать вывод, что показатели компонентов психологического благополучия у юношей и девушек не имеют статистических различий (Таблицы 1, 2). Распределение психологического благополучия по уровням представлено на рисунке 1.

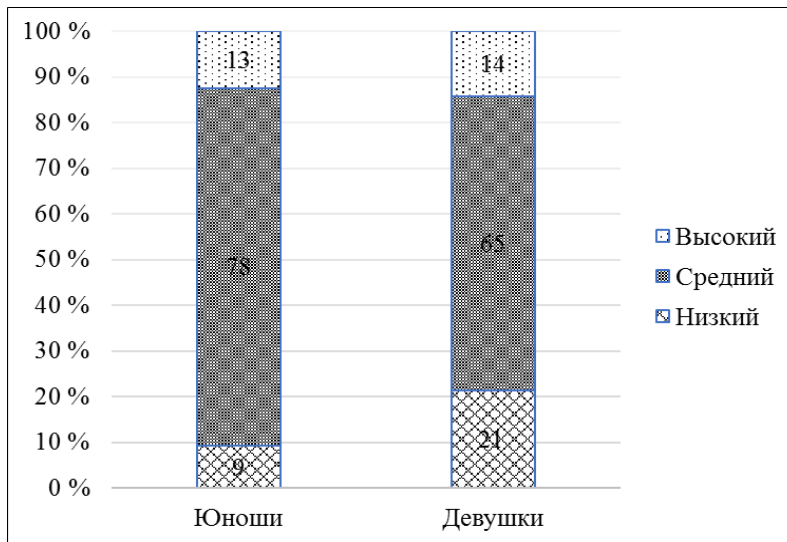


Рисунок 1 — Распределение психологического благополучия по уровням

Figure 1 — Distribution of psychological well-being by levels

Таблица 1 — Показатели психологического благополучия девушек

Table 1 — Indicators of the psychological well-being of girls

Шкала	Среднее значение	Медиана	Стандартное отклонение	Асимметрия	Экспесс
Позитивные отношения	065,0	066,0	09,9	-0,083	-0,257
Автономия	056,0	058,0	10,7	-0,591	0,906
Управление средой	056,0	054,5	12,0	-0,120	-0,520
Личностный рост	067,0	069,0	09,7	-0,385	-0,594
Жизненные цели	065,0	064,0	11,7	-0,343	-0,982
Самопринятие	059,0	060,5	12,5	-0,123	-0,988
Психологическое благополучие	366,0	381,5	52,8	-0,014	-0,943

Таблица 2 — Показатели психологического благополучия юношей

Table 2 — Indicators of the psychological well-being of young men

Шкала	Среднее значение	Медиана	Стандартное отклонение	Асимметрия	Экссесс
Позитивные отношения	063,0	065,0	10,3	-0,846	0,490
Автономия	060,0	061,0	09,0	0,181	-0,635
Управление средой	060,0	060,0	09,0	-0,049	-0,739
Личностный рост	063,0	063,0	09,0	-0,302	-0,374
Жизненные цели	063,0	063,0	10,0	-0,082	-0,421
Самопринятие	060,0	060,0	10,5	-0,243	-0,378
Психологическое благополучие	369,0	374,5	42,1	-0,233	-0,437

По результатам диагностики выявлено, что 78 % юношей и 65 % девушек имеют средний уровень психологического благополучия, 13 % и 14 % соответственно, высокий, а 9 % и 21 % — низкий.

Несмотря на преобладание среднего уровня психологического благополучия, можно обратить внимание, что среди девушек чаще, чем среди юношей встречается низкий уровень данного показателя, что следует учесть при разработке тренинга для студентов вуза по повышению психологического благополучия.

Диагностика уровня стереотипизации с помощью методики «Самооценка склонности к гендерной стереотипизации» О. Н. Богданович в модификации Н. П. Фетискина позволила выявить следующие результаты (Таблица 3).

Таблица 3 — Результаты диагностики гендерной стереотипизации

Table 3 — Results of the diagnosis of gender stereotyping

Респонденты	Среднее значение	Медиана	Стандартное отклонение	Асимметрия	Эксцесс
Юноши	11,4	12	4,3	-0,67	-0,34
Девушки	7,8	8	4,6	-0,02	-1,29

Из представленных данных мы видим, что гендерные стереотипы у юношей более выражены, чем у девушек. Проверка полученных показателей с помощью U-критерия Манна-Уитни подтвердила, что существуют значимые различия в уровне гендерной стереотипизации ( $p = 0,007$ ) студентов женского и мужского пола.

Разделение показателей гендерной стереотипизации по уровням, выделенным авторами методики, представлены на рисунке 2.

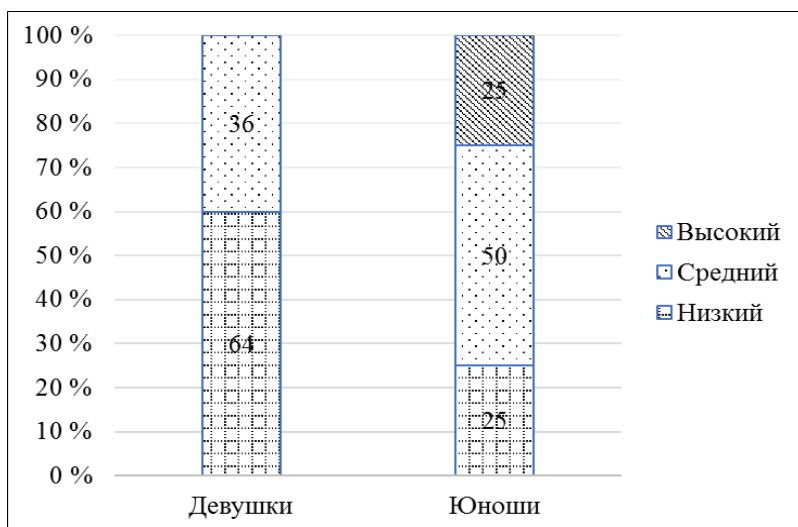


Рисунок 2 — Распределение уровней гендерной стереотипизации в зависимости от пола

Figure 2 — Distribution of levels of gender stereotyping Depending on gender

Исходя из представленных данных, можно наглядно проследить различия в уровне гендерной стереотипизации у юношей и девушек. Так, большинство девушек (64 %) имеют низкий уровень стереотипизации, а значит, менее подвержены влиянию полоролевых стереотипов и не стремятся их поддерживать. Можно отметить, что среди девушек не наблюдается высоких показателей уровня гендерной стереотипизации, что также отражает тенденцию студенток не ограничивать себя рамками традиционных представлений о том, как должны вести себя мужчины и женщины, быть более гибкими и открытыми к разнообразию.

Что касается юношей, у 50 % наблюдается средний уровень выраженности гендерных стереотипов, у 25 % — высокий, и у 25 % — низкий. Юноши более подвержены гендерной стереотипизации, нежели девушки. Усваивая стереотипные представления

о содержании гендерной роли, иными словами, гендерные схемы, личности стремятся в своём поведении соответствовать им и не выходить за рамки существующих гендерных норм. Поощряя в себе и других проявление исключительно приемлемых полоролевых стереотипов, в обществе закрепляется «нужная» форма поведения. Стереотипы в данном случае имеют роль самореализующегося пророчества, поддерживая развитие в личности культивируемых черт.

Многие полоролевые стереотипы загоняют человека в определённые рамки, за которые сложно выйти без общественного неодобрения. Исходя из данного факта, можно предположить, почему у девушек выявлены более низкие показатели стереотипизации. Нежелание студенток следовать тем нормам, которые были долгое время приняты в культуре и которые могут ограничивать их на пути самореализации в выборе профессии, увлечений, образа жизни и поведения, побуждает их более критично относиться к стереотипным представлениям. Однако, высокий уровень стереотипизации среди юношей также влияет и на их отношение к самим себе, ведь присваивая себя гендерные стереотипы, юноши тоже ставят себе определённые ограничения и вынуждены соблюдать их, проявляя приемлемые качества и подавляя нежелательные.

В ходе проверки гипотезы о взаимосвязи компонентов психологического благополучия с уровнем гендерной стереотипизации, т. е. подверженности полоролевым стереотипам (Таблица 4).

**Таблица 4 — Взаимосвязь гендерной стереотипизации с психологическим благополучием и его структурными компонентами**

**Table 4 — Relationship between the gender stereotyping and psychological well-being and its structural Components**

Респонденты	Психологическое благополучие	Позитивные отношения	Автономия	Управление средой	Личностный рост	Цель в жизни	Самопринятие
Юноши	-0,007	-0,028	-0,540*	0,159	0,025	0,370**	-0,008
Девушки	0,209	0,096	-0,450**	0,202	0,118	0,289	0,383**
Всего	0,120	-0,012	-0,263**	0,203	-0,016	0,210	0,162
<p>Примечание</p> <p>*<math>p \leq 0,01</math>;</p> <p>**<math>p \leq 0,05</math></p>							

Исходя из представленных данных, можно наблюдать, что некоторые факторы психологического благополучия взаимосвязаны с уровнем гендерной стереотипизации. Так, «автономия» как компонент благополучия имеет обратную корреляционную связь с уровнем гендерной стереотипизации как у девушек, так и у юношей. Данный факт свидетельствует о том, что студенты с большей выраженностью полоролевых стереотипов имеют склонность к зависимости от мнения и оценок окружающих и конформизму. В то время как более свободные от оценок окружения, независимые и самостоятельные респонденты, имеющие тенденцию опираться на собственные нормы и ценности, демонстрируют меньший уровень поддержки полоролевых стереотипов.

Подтверждена также прямая корреляционная связь компонента «жизненные цели» с уровнем гендерной стереотипизации у юношей. Данная составляющая психологического благополучия личности отражает наличие у человека жизненной цели и ощущение смысла, наполненности и направленности жизни. Можно предположить, что высокий уровень согласия с существующими полоролевыми стереотипами у юношей помогает чувствовать согласованность с принятой в обществе системой ценностей и представлениями мужественности — женственности, что способствует ощущению направленности и непротиворечивости жизни. Так, например, усвоение юношами одних из ключевых гендерных стереотипов о роли защитника и кормильца в семье может помочь им ощущать направленность и наполненность жизни в случае, если они планируют учиться и работать в дальнейшем на благо своей семьи.

У девушек, в свою очередь, выявлена прямая корреляционная связь самопринятия с уровнем гендерной стереотипизации. Из

этого следует, что студентки с позитивным отношением к своей личности, принимающие как положительные, так и ее отрицательные стороны, в большей степени имеют тенденцию к принятию и ассимиляции существующих полоролевых стереотипов. Можно предположить, что девушки, чьи личные ценности и убеждения совпадают с типичными гендерными представлениями, имеют более позитивное самоотношение.

По таким факторам, как «позитивные отношения с окружающими», «управление средой», «личностный рост» и уровню психологического благополучия как интегральной характеристикой не было выявлено взаимосвязи с выраженностью полоролевых стереотипов. Следовательно, явления полоролевых стереотипов и психологического благополучия не имеют друг на друга влияния и представляют собой независимые личностные характеристики.

По результатам изучения взаимосвязи компонентов психологического благополучия с уровнем гендерной стереотипизации выявлено, что такой фактор, как «автономия», имеет обратную корреляционную связь с уровнем выраженности полоролевых стереотипов студентов обоих полов, в то время как фактор «жизненные цели» у юношей и фактор «самопринятие» у девушек имеют прямую корреляцию с уровнем гендерной стереотипизации.

Методика О. Н. Богданович позволила раскрыть содержание полоролевых стереотипов современных студентов. Данные о процентном соотношении согласия и несогласия со стереотипными представлениями о мужчинах и женщинах представлены в таблице 5.

Таблица 5 — Ответы респондентов на вопросы анкеты «Самооценка склонности к гендерной стереотипизации»  
 Table 5 — Respondents' answers to the questions of the questionnaire “Self-assessment of propensity to gender stereotyping”

Утверждение	Ответ респондента, %					
	Да			Нет		
	Мужчины	Женщины	Всего	Мужчины	Женщины	Всего
1 Мужчины должны быть активными, целеустремленными	93,8	78,6	87	06,3	021,4	13
2 Женщины должны всегда хорошо выглядеть	65,6	42,9	55	34,4	057,1	45
3 Женщины должны уметь готовить еду и вести хозяйство	75,0	42,9	60	25,0	057,1	40
4 Женщина должна заботиться о мужчине, а мужчина – быть ее защитником	84,4	67,9	77	15,6	032,1	23
5 Женщины должны быть сексуально привлекательными	78,1	57,1	68	21,9	042,9	32
6 Мужчины должны уметь забить гвоздь, починить кран, утюг	68,8	64,3	67	31,3	035,7	33
7 Карьера — основа жизни мужчин, они должны иметь престижную работу	59,4	46,4	53	40,6	053,6	47

Продолжение таблицы 5

Continuation of Table 5

Утверждение	Ответ респондента, %					
	Да			Нет		
	Мужчины	Женщины	Всего	Мужчины	Женщины	Всего
8 Мужчина всегда должен стремиться завоевать и покорить женщину	37,5	50,0	43	62,5	050,0	57
9 Женщины не должны быть легко доступными для мужчин	87,5	67,9	78	12,5	032,1	22
10 Мужчинам неважно, выглядят ли они привлекательно	25,0	28,6	27	75,0	071,4	73
11 Семья для мужчин не главное	15,6	28,6	22	84,4	071,4	78
12 Мужчины, если они занимаются типично женской профессией, становятся женственными	18,8	21,4	20	81,3	078,6	80
13 Ответственность за финансовое благополучие семьи лежит на мужчинах	68,8	46,4	58	31,3	053,6	42
14 Материнство — основа жизни женщин, они должны рожать детей	50,0	32,1	42	50,0	067,9	58

Продолжение таблицы 5

Continuation of Table 5

Утверждение	Ответ респондента, %					
	Да			Нет		
	Мужчины	Женщины	Всего	Мужчины	Женщины	Всего
15 Мужчины должны зарабатывать больше, чем женщины	65,6	39,3	53	34,4	060,7	47
16 Женщины должны быть скромными	37,5	21,4	30	62,5	078,6	70
17 Женщины не должны стремиться овладеть типично мужской профессией	50,0	17,9	35	50,0	082,1	65
18 Ответственность за сохранение семьи лежит на женщинах	31,3	03,6	18	68,8	096,4	82
19 Женщины не должны стремиться заработать больше мужчин	81,3	14,3	50	18,8	085,7	50
20 Спорт для мальчиков более важен, чем для девочек	40,6	10,7	27	59,4	089,3	73
21 Смотреть за детьми – чисто женское дело	03,1	00,0	02	96,9	100,0	98

#### 4 Обсуждение (Discussion)

Исследования других специалистов показали, что содержание полоролевых стереотипов современных студентов в определённых моментах аналогично традиционным гендерным представлениям (Т. О. Бородовицына, 2020 [13]; А. Г. Рынзина, А. С. Великанова, 2021 [14]), однако, во многом гендерные стереотипы не находят подтверждения в сознании молодёжи.

В целом, гендерные представления юношей более консервативны и патриархальны, чем девушек. Представления девушек, в свою очередь, более эгалитарны и демократичны, и характеризуются открытостью новому опыту, не ограничивающему их деятельность рамками семьи и «типично женской» деятельности.

Методики «Гендерный профиль полоролевых женских стереотипов» и «Гендерный профиль полоролевых мужских стереотипов» О. Л. Кустовой позволили дополнить содержательный компонент полоролевых стереотипов современных студентов. В соответствии с полученными данными проявилась склонность оценивать характеристики представителей своего пола более положительно, чем представителей другого пола. Это можно объяснить стремлением к поддержанию позитивной социальной идентичности. Так, представителям ингруппы приписывались более позитивные качества, в то время как членам аутгрупп — более негативные.

Тем не менее, по результатам составления общего профиля характеристик мужчин и женщин, в который вошли оценки как от девушек, так и от юношей, выявлено, что по таким характеристикам, как «предпочитает компромиссы», «красивый(ая)», «обаятельный(ая)», «искренний(ая)», «эмоциональный(ая)», «имеет дома животных», «хорошо одет(а)», «любит детей» девушки получили более

высокий показатель, что подтвердилось в ходе проверки с помощью U-критерия Манна-Уитни ( $p \leq 0,05$ ). Названные черты отражают существующие представления о девушках как об эмоциональных, неконфликтных личностях, обладающих такими характеристиками, как физическая красота, внешняя привлекательность, любовь к детям и животным.

### **5 Заключение (Conclusion)**

Проведенное исследование выявило следующее.

Ведущими теориями развития стереотипизации являются когнитивные, социальные, конструктивистские теории. С точки зрения когнитивных теорий гендерная стереотипизация является частью познавательного процесса, так как способствует упрощению восприятия картины мира посредством схематизации и систематизации мнений и суждений о характеристиках и ролях; с точки зрения социальных теорий появление полоролевых стереотипов выступает как результат социальных процессов и взаимодействий между людьми. Наиболее уместно, по мнению многих современных психологов, изучать полоролевые стереотипы с точки зрения конструктивистского подхода, постулирующего, что гендер непрерывно создаётся в процессе взаимодействия и включает в себя стереотипные представления маскулинности-феминности. То есть, полоролевые стереотипы являются и причиной, и следствием гендерных различий и положения мужчин и женщин в обществе.

Основными парадигмами изучения данного феномена считаются гедонистическая и эвдемонистическая: гедонистическая парадигма рассматривает психологическое благополучие как баланс негативных и позитивных аффектов, т. е. переживание личностью положительных и отрицательных эмоциональных состояний; эвде-

монистическая утверждает, что психологическое благополучие связано с полнотой самореализации человека, жизнью в соответствии со своими ценностями, позитивными социальными отношениями, стремлением к своим целям и другими факторами, позволяющими говорить о достижении ориентиров в различных сферах.

Между системой компонентов психологического благополучия и подверженностью полоролевым стереотипам существует взаимосвязь, обнаруживающая различия в уровне гендерной стереотипизации. При этом, у студентов с более высоким уровнем подверженности полоролевым стереотипам обнаруживается тенденция к сниженному уровню автономии, что характеризует их как более зависимых от мнения и оценок окружающих и склонных к конформизму. Подтверждена также прямая корреляционная связь «жизненных целей» с уровнем гендерной стереотипизации у юношей. Было выдвинуто предположение, что высокий уровень стереотипизации, позволяющий юношам чувствовать согласованность с принятой в обществе системой ценностей и представлениями о мужественности (женственности), способствует ощущению направленности и непротиворечивости жизни. У девушек, в свою очередь, выявлена прямая корреляционная связь самопринятия с уровнем гендерной стереотипизации. Из этого следует, что студентки с позитивным отношением к своей личности, принимающие как положительные, так и отрицательные её стороны, в большей степени имеют тенденцию к принятию и ассимиляции существующих полоролевых стереотипов. Взаимосвязь уровней психологического благополучия и подверженности полоролевым стереотипам не подтвердилась, что свидетельствует об их независимости.

Изучение содержательного компонента гендерных стереотипов позволило выявить, что студенты имеют тенденцию поддерживать некоторые стереотипы, однако во многом они не разделяют традиционные представления о гендерных ролях и особенностях, в основном в плане распределения семейных функций.

Таким образом, проведенное исследование позволило расширить представления о связи полоролевых стереотипов и компонентов психологического благополучия и выявить актуальные тенденции трансформации полоролевых стереотипов в современной студенческой среде.

### Библиографический список

1. Липпман У. Общественное мнение / пер. с англ. Т. В. Барчуновой. М. : Общественное мнение, 2004. – 384 с. ISBN 5-93947-016-5.
2. Фешкина И. А. Сущность и роль стереотипов в процессе межкультурной коммуникации // Известия Волгоградского государственного педагогического университета. 2009. № 5 (39). С. 53–57. EDN: LPAWTH
3. Klineberg O. (1950), *Tensions Affecting International Understanding. A Survey of Research*, Social Science Research Council, New York, 227 p. ISBN 0-59883-368-4.
4. Суворова Н. А., Сараева Е. В. Взаимосвязь полоролевых стереотипов и самоактуализации у студентов // Научно-методический электронный журнал «Концепт». 2017. №. 29. С. 132–142. EDN: YNC DST
5. Манукян В. Р., Трошихина Е. Г. Современные психологические концепции благополучия и зрелости личности: области схождения и различий // Вестник Пермского университета. Философия. Психология. Социология. 2016. №. 2 (26). С. 77–85. DOI 10.17072/2078-7898/2016-2-77-85. EDN: WHHCQF
6. Гасанова Д. И., Магомедова А. Н., Алиева М. Б. Психологические аспекты особенностей российского студенчества в контексте современных социокультурных реалий // Проблемы современного педагогического образования. 2021. № 71-1. С. 285–288. EDN: PWFVDQ
7. Севостьянова Е. П. Социально-психологические особенности современного студенчества // Научные горизонты. 2018. № 4 (8). С. 88–92. EDN: XMQZQT
8. Логиновских У. Е. Гендерные стереотипы в рамках социокультурного и структурно-функционального подходов // Гуманитарные, социально-экономические и общественные науки. 2022. № 7. С. 73–75. DOI 10.23672/u846

1-9884-5191-f. EDN: DFVIAE

9. Шевеленкова Т. Д., Фесенко Т. П. Психологическое благополучие личности // Психологическая диагностика. 2005. № 3. С. 95–121.

10. Фетискин Н. П. Психологические основы гендерных исследований Кострома : Костромской государственной университет, 2017. – 548 с. ISBN 978-5-8285-0868-6.

11. Минюрова С. А., Кустова О. Л. Формирование «образа женщины» в различных социальных группах // Семейная психология и семейная терапия. 1997. № 1. С. 95–97. EDN: HJEUIB

12. Перевозкин С. Б., Перевозкина Ю. М. Методы математической статистики в научно-исследовательской работе психолога. Новосибирск : Новосибирский государственный университет экономики и управления «НИИХ», 2017. – 162 с. ISBN 978-5-7014-0797-6

13. Бородовицына Т. О. Особенности психологического благополучия студентов различных профилей подготовки // Мир науки. Педагогика и психология. 2020. Т. 8, № 4. С. 1–10. EDN: EUSSYT

14. Рынзина А. Г., Великанова А. С. Сравнительный анализ подходов к изучению психологического благополучия личности студентов // Научный результат. Педагогика и психология образования. 2021. Т. 7, № 4. С. 88-101. DOI 10.18413/2313-8971-2021-7-4-0-7. EDN: VKAURB

**V. I. Dolgova<sup>1</sup>, O. V. Beltyukova<sup>2</sup>, K. A. Ovechkina<sup>3</sup>**

<sup>1</sup>ORCID No. 0000-0001-9059-5682

Professor, Doctor of Psychological Sciences,  
Dean of the Faculty of Psychology, South-Ural state  
Humanities-Pedagogical University, Chelyabinsk, Russia.

*E-mail: 23a12@list.ru*

<sup>2</sup>ORCID No. 0000-0003-1498-4955

Docent, Candidate of Pedagogic Sciences,  
Associate Professor at the Department of Psychology,  
Vyatka State University, Kirov, Russia.

*E-mail: usr19880@vyatsu.ru*

<sup>3</sup>ORCID No. 0009-0006-2863-7945

Psychologist, The Private Institution of Additional  
Education and Implementation of Social Projects  
“Center for Social and Psychological Assistance”, Kirov, Russia.

*E-mail: stud115802@vyatsu.ru*

## THE RELATIONSHIP BETWEEN GENDER ROLE STEREOTYPES AND PSYCHOLOGICAL WELL-BEING OF THE INDIVIDUAL

### Abstract

*Introduction.* The study of the content and characteristics of gender-role stereotypes leads to the need to identify current trends in changing stereotypes. The purpose of the work is to conduct a theoretical and empirical study of the nature of the relationship between gender role stereotypes and psychological well-being on the example of university students.

*Materials and methods.* Theoretical methods: analysis, synthesis, generalization, systematization; empirical: testing, questioning; statistical: calculation of Spearman's rank correlation coefficient, U-Mann-Whitney test. Research methods: "Gender profile of sex-role female stereotypes" by O. L. Kustova; "Gender profile of sex-role male stereotypes" by O. L. Kustova; "Self-assessment of the tendency to gender stereotyping" O. N. Bogdanovich in the modification of N. P. Fetiskin; "Scale of psychological well-being" by K. Riff, adapted by T. D. Shevelenkova and P. P. Fesenko. Students (N = 60) of the Federal State Budgetary Educational Institution of Higher Education "Vyatka State University" took part in the study.

*Results.* The relationship between the general level of psychological well-being and the level of exposure to gender-role stereotypes has not been confirmed, which allows us to state that gender-role stereotypes and the general level of psychological well-being are independent phenomena. The level of exposure to sex-role stereotypes differs depending on the gender of students: boys demonstrate a higher level of gender stereotyping than girls.

*Discussion.* The results of diagnosing the level of susceptibility to sex-role stereotypes showed that boys demonstrate a higher level of gender stereotyping than girls. In girls, in turn, a direct correlation was found between self-acceptance and the level of gender stereotyping.

*Conclusion.* The study confirms the theoretical significance of the work, which consists in the analysis and systematization of research available in science on the problem of gender stereotypes and the psychological well-being of university students, which allows expanding and concretizing scientific ideas about the features and relationships of these phenomena among students. Practical significance: the results of the study were used in the process of training interaction to develop the components of psychological well-being, taking into account the severity of gender stereotypes.

**Keywords:** Social stereotype; Gender role stereotype; Female stereotype; Male stereotype; Psychological well-being; Personality; University students.

**Highlights:**

The study of the relationship between psychological well-being and susceptibility to sex-role stereotypes should be carried out taking into account gender, social and constructivist theories of gender stereotyping and using the main paradigms for studying this phenomenon - hedonistic and eudemonistic;

Between the system of components of psychological well-being and susceptibility to gender-role stereotypes, there may be relationships that reveal differences in the level of gender stereotyping;

Transformation of gender-role stereotypes in today's student environment is inevitable, since gender-role stereotypes are both a cause and a consequence of gender differences and the position of men and women in society.

**References**

1. Lippman U. (2004), *Obshchestvennoye mneniye / perevod s angliyskogo T. V. Barchunovoy* [Public opinion / translation from English T. V. Barchunova], *Obshchestvennoye mneniye*, Moscow, 384 p. ISBN 5-93947-016-5. (In Russian).
2. Feshkina I.A. (2009), *Sushchnost' i rol' stereotipov v protsesse mezhkul'turnoy kommunikatsii* [The essence and role of stereotypes in the process of intercultural communication], *Izvestiya Voronezhskogo gosudarstvennogo pedagogicheskogo universiteta*, 5 (39), 53–57. EDN: LPAWTH (In Russian).

3. Klineberg O. (1950), *Tensions Affecting International Understanding. A Survey of Research*, Social Science Research Council, New York, 227 p. ISBN 0-59883-368-4.
4. Suvorova N.A. & Sarayeva Ye.V. (2017), *Vzaimosvyaz' polorolevykh stereotipov i samoaktualizatsii u studentov* [Interrelation of sex-role stereotypes and self-actualization among students], *Nauchno-metodicheskiy elektronnyy zhurnal "Kontsept"*, 29, 132–142. EDN: YNCDST (In Russian).
5. Manukyan V.R. & Troshikhina Ye.G. (2016), *Sovremennyye psikhologicheskiye kontseptsii blagopoluchiya i zrelosti lichnosti: oblasti skhodstva i razlichiy* [Modern psychological concepts of well-being and maturity of the individual: areas of similarity and differences], *Vestnik Permskogo universiteta. Filosofiya. Psikhologiya. Sotsiologiya*, 2 (26), 77–85. DOI 10.17072/2078-7898/2016-2-77-85. EDN: WHHCQF (In Russian).
6. Gasanova D.I., Magomedova A.N. & Aliyeva M.B. (2021), *Psikhologicheskiye aspekty osobennostey rossiyskogo studenchestva v kontekste sovremennykh sotsiokul'turnykh realiy* [Psychological aspects of the characteristics of Russian students in the context of modern socio-cultural realities], *Problemy sovremennogo pedagogicheskogo obrazovaniya*, 71-1, 285–288. EDN: PWFVDQ (In Russian).
7. Sevost'yanova Ye.P. (2018), *Sotsial'no-psikhologicheskiye osobennosti sovremennogo studenchestva* [Socio-psychological features of modern students], *Nauchnyye gorizonty*, 4 (8), 88–92. EDN: XMQZQT (In Russian).
8. Loginovskikh U.Ye. (2022), *Gendernyye stereotipy v ramkakh sotsiokul'turnogo i strukturno-funktsional'nogo podkhodov* [Gender stereotypes within the framework of socio-cultural and structural-functional approaches], *Gumanitarnyye, sotsial'no-ekonomicheskiye i obshchestvennyye nauki*, 7, 73–75. DOI 10.23672/u8461-9884-5191-f. EDN: DFVIAE (In Russian).
9. Shevelenkova T.D., Fesenko T.P. (2005), *Psikhologicheskoye blagopoluchiye lichnosti* [Psychological well-being of the individual], *Psikhologicheskaya diagnostika*, 3, 95–121. (In Russian).
10. Fetiskin N. P. (2017), *Psikhologicheskiye osnovy gendernykh issledovaniy* [Psychological foundations of gender studies], Kostromskoy gosudarstvennyy universitet, Kostroma, 2017, 548 p. ISBN 978-5-8285-0868-6. (In Russian).
11. Minyurova S.A. & Kustova O.L. (1997), *Formirovaniye «obraza zhenshchiny» v razlichnykh sotsial'nykh gruppakh* [Formation of the “image of a woman” in various social groups], *Zhurnal prakticheskogo psikhologa*, 1, 95–97. EDN: HJEUIB (In Russian).
12. Perevozkin S. B. & Perevozkina Yu. M. (2017), *Metody matematicheskoy statistiki v nauchno-issledovatel'skoy rabote psikhologa*

[Methods of mathematical statistics in the research work of a psychologist], Novosibirskiy gosudarstvennyy universitet ekonomiki i upravleniya, Novosibirsk, 162 p. ISBN 978-5-7014-0797-6. (In Russian).

13. Borodovitsyna T.O. (2020), *Osobennosti psikhologicheskogo blagopoluchiya studentov razlichnykh profiley podgotovki* [Features of the psychological well-being of students of various training profiles], *Mir nauki. Pedagogika i psikhologiya*, 8, 4, 1–10. EDN: EUSSYT (In Russian).

14. Rynzina A.G. & Velikanova A.S. (2021), *Sravnitel'nyy analiz podkhodov k izucheniyu psikhologicheskogo blagopoluchiya lichnosti studentov* [Comparative analysis of approaches to the study of the psychological well-being of the personality of students], *Nauchnyy rezul'tat. Pedagogika i psikhologiya obrazovaniya*, 7, 4, 88–101. DOI 10.18413/2313-8971-2021-7-4-0-7. EDN: VKAURB (In Russian).

*Статья поступила в редакцию 21.06.2023; одобрена после рецензирования 05.07.2023; принята к публикации 12.09.2023.*

*The article was submitted 21.06.2023; approved after reviewing 05.07.2023; accepted for publication 12.09.2023.*

